

# Proces inwestycyjny w świetle uwarunkowań środowiskowych

**Agata Moździerz**  
**Regionalny Dyrektor**  
**Ochrony Środowiska w Olsztynie**

Konferencja „Wsparcie samorządów, spółek komunalnych i osób fizycznych  
w procesie modernizacji energetycznej”  
Olsztyn, 26 czerwca 2019 r.



REGIONALNA  
DYREKCJA  
OCHRONY  
ŚRODOWISKA  
W OLSZTYNIE

# Uwarunkowania środowiskowe

- parki narodowe, rezerваты przyrody, parki krajobrazowe, obszary chronionego krajobrazu oraz obszary Natura 2000 - tworzą system wzajemnie łączących się obszarów chronionych, które mogą się na siebie nakładać.
- pomniki przyrody, stanowiska dokumentacyjne, użytki ekologiczne, zespoły przyrodniczo-krajobrazowe
- ochrona gatunkowa grzybów, roślin i zwierząt

Wymogi ochrony środowiska na ww. obszarach określa ustawa z 16 kwietnia 2004 r. o ochronie przyrody, wprowadzając m.in. szereg **zakazów** w ich użytkowaniu i zagospodarowaniu



Ok. 50 % powierzchni województwa warmińsko-mazurskiego stanowią obszary chronione

## Obszary Natura 2000

- Głównym celem funkcjonowania obszarów Natura 2000 jest zachowanie określonych typów siedlisk przyrodniczych oraz gatunków, które uważa się
- za cenne i zagrożone w skali całej Europy. Drugim jej celem jest ochrona różnorodności biologicznej.
- *Obszary ochrony siedlisk* utworzone w celu ochrony siedlisk przyrodniczych, a także gatunki roślin i zwierząt - 44 obszary
- *Obszary specjalnej ochrony ptaków* wyznaczone do ochrony populacji dziko występujących ptaków jednego lub wielu gatunków – 16 obszary
- ok. 27% powierzchni województwa zajmują obszary Natura 2000 , przy czym większość z nich znajduje się na terenach już chronionych jako parki krajobrazowe i obszary chronionego krajobrazu.



# Parki krajobrazowe i obszary chronionego krajobrazu

Obowiązujące zakazy to m.in.:

- 1) zabijania dziko występujących zwierząt, niszczenia ich nor, legowisk, innych schronień i miejsc rozrodu oraz tarlisk, złożonej ikry, z wyjątkiem amatorskiego połowu ryb oraz wykonywania czynności związanych z racjonalną gospodarką rolną, leśną, rybacką i łowiecką;
- 2) realizacji przedsięwzięć mogących znacząco oddziaływać na środowisko w rozumieniu przepisów ustawy z dnia 3 października 2008 r. o udostępnianiu informacji o środowisku i jego ochronie, udziale społeczeństwa w ochronie środowiska oraz o ocenach oddziaływania na środowisko;
- 3) likwidowania i niszczenia zadrzewień śródpolnych, przydrożnych i nadwodnych, jeżeli nie wynikają one z potrzeby ochrony przeciwpowodziowej i zapewnienia bezpieczeństwa ruchu drogowego lub wodnego lub budowy, odbudowy, utrzymania, remontów lub naprawy urządzeń wodnych;
- 4) wydobywania do celów gospodarczych skał, w tym torfu, oraz skamieniałości, w tym kopalnych szczątków roślin i zwierząt, a także minerałów i bursztynu;



## Parki krajobrazowe i obszary chronionego krajobrazu

- 5) wykonywania prac ziemnych trwale zniekształcających rzeźbę terenu, z wyjątkiem prac związanych z zabezpieczeniem przeciwsztormowym, przeciwpowodziowym lub przeciwosuwiskowym lub utrzymaniem, budową, odbudową, naprawą lub remontem urządzeń wodnych;
- 6) dokonywania zmian stosunków wodnych, jeżeli służą innym celom niż ochrona przyrody lub zrównoważone wykorzystanie użytków rolnych i leśnych oraz racjonalna gospodarka wodna lub rybacka;
- 7) likwidowania naturalnych zbiorników wodnych, starorzeczy i obszarów wodno-błotnych;
- 8) lokalizowania obiektów budowlanych w pasie szerokości 100 m od linii brzegów rzek, jezior i innych zbiorników wodnych, z wyjątkiem urządzeń wodnych oraz obiektów służących prowadzeniu racjonalnej gospodarki rolnej, leśnej lub rybackiej.

 - najczęściej łamane zakazy



## Osuszanie rozlewiska (m.in. zmiana stosunków wodnych, niszczenie siedliska)



Osuszanie rozlewiska



2012



2014





# Zasypana piaskiem linia brzegowa jeziora oraz roślinność szuwarowa w jego granicach – jez. ROŚ



**Zasypana piaskiem linia brzegowa jeziora oraz  
wybagrowana roślinność szuwarowa w granicach  
OChK i obszaru Natura 2000, jez. Łabap,**



## 1. Zasypanie działki jeziora i wykonanie zatoki przystani wewnętrznej

Zabudowa brzegów jezior - niezgodne z przepisami działania właścicieli nieruchomości przylegających do wód należących do Skarbu Państwa



## 2. Wykonanie zatok przystani wewnętrznych i pomostów



Jez. ROŚ



REGIONALNA  
DYREKCJA  
OCHRONY  
ŚRODOWISKA  
W OLSZTYNIE

# Wybrane przepisy karne

Przepisy karne, dział 11 Ustawy o ochronie przyrody art. 127 -131

**Art. 127.** Kto umyślnie:

1) narusza zakazy obowiązujące w:

- a) parkach narodowych,
- b) rezerwach przyrody,
- c) parkach krajobrazowych,
- d) obszarach chronionego krajobrazu,
- e) obszarach Natura 2000,

2) narusza zakazy obowiązujące w stosunku do:

- a) pomników przyrody,
- b) stanowisk dokumentacyjnych,
- c) użytków ekologicznych,
- d) zespołów przyrodniczo-krajobrazowych **podlega karze aresztu albo grzywny**

Orzekanie w sprawach, o których mowa w art. 127 i 131, następuje na podstawie przepisów **Kodeksu postępowania w sprawach o wykroczenia.**

## Obszary chronionego krajobrazu

Na wszystkich obszarach obowiązuje **zakaz "realizacji przedsięwzięć mogących znacząco oddziaływać na środowisko"** w rozumieniu przepisów ustawy z dnia 3 października 2008 r. o udostępnianiu informacji o środowisku i jego ochronie, udziale społeczeństwa w ochronie środowiska oraz o ocenach oddziaływania na środowisko".

Natomiast odstępstwo od ww. zakazu wskazane w ustawie o ochronie przyrody wskazuje, że zakaz ten nie dotyczy realizacji przedsięwzięć mogących znacząco oddziaływać na środowisko, **dla których przeprowadzona ocena oddziaływania na środowisko wykazała brak negatywnego wpływu na ochronę przyrody i ochronę krajobrazu obszaru chronionego krajobrazu.**



**- niezbędny dokument -  
raport o oddziaływaniu przedsięwzięcia na środowisko**



# Parki krajobrazowe i obszary chronionego krajobrazu

Ustalenia dotyczące ochrony ww. obszarów oraz obowiązujące na nich zakazy i odstępstwa ustanawiane są (na podstawie ustawy z 16 kwietnia 2004 r. o ochronie przyrody) w formie:

- uchwały Sejmiku Województwa Warmińsko-Mazurskiego
- rozporządzeń Wojewody Warmińsko-Mazurskiego.



# Obszary chronionego krajobrazu

W województwie warmińsko-mazurskim ustanowionych jest 71 obszarów chronionego krajobrazu. Dla 46 z nich obowiązują rozporządzenia Wojewody Warmińsko-Mazurskiego z 2008 r., dla pozostałych 25 obowiązują uchwały Marszałka Województwa Warmińsko-Mazurskiego z lat 2009-2018.

Uchwała Sejmiku Województwa - zakazy nie dotyczą m.in:

- 1) realizacji przedsięwzięć mogących znacząco oddziaływać na środowisko, dla których przeprowadzona ocena oddziaływania na środowisko wykazała brak znacząco negatywnego wpływu na ochronę przyrody obszaru chronionego krajobrazu (raport o oddziaływaniu przedsięwzięcia na środowiska)
- 2) realizacji przedsięwzięć mogących potencjalnie znacząco oddziaływać na środowisko, dla których **regionalny dyrektor ochrony środowiska stwierdził brak konieczności przeprowadzenia oceny oddziaływania na środowisko (karta informacyjna przedsięwzięcia)**



**możliwość odstąpienia od raportu o oddziaływaniu na środowisko**



# System ocen oddziaływania na środowisko

W ramach procedury ocen oddziaływania na środowisko badany jest wpływ jaki planowane inwestycje oraz plany czy programy będą miały na ludzi, środowisko przyrodnicze i dobra materialne. W wyniku oceny formułowane są warunki realizacji przedsięwzięć albo ogólnie scharakteryzowanych działań.

- ✓ wyeliminowanie albo zmniejszenie obciążeń przedsięwzięć czy planów dla środowiska
- ✓ analiza różnych lokalizacji planowanej ingerencji, co zapewnia najmniej uciążliwe skutki dla ludzi i środowiska
- ✓ weryfikowanie wariantów lokalizacyjnych na podstawie analizy cech określonego obszaru, w tym m.in. wartości przyrodniczych czy rodzaju i natężenia przewidywanych oddziaływań
- ✓ stosowanie różnorodnych rozwiązań, które minimalizują oddziaływania przedsięwzięć:
  - ekrany akustyczne, przejścia dla zwierząt
  - wykonanie prac z uwzględnieniem sezonów lęgowych zwierząt
  - zabezpieczenia minimalizujące emisję zanieczyszczeń do środowiska,
  - działania kompensacyjne (odtworzenia siedlisk, nasadzenia roślinności itp.)





## Przedsięwzięcia mogące znacząco oddziaływać na środowisko

Rozporządzenie Rady Ministrów w sprawie przedsięwzięć mogących znacząco oddziaływać na środowisko (Dz.U. z 2017r., poz. 71)

- instalacje związane z odzyskiem lub unieszkodliwianiem odpadów - **biogazownie** o mocy elektrycznej od 0,5 MW lub wytwarzających ekwiwalentną ilość biogazu rolniczego wykorzystywanego do innych celów niż produkcja energii elektrycznej, a także miejsca retencji powierzchniowej odpadów oraz rekultywacja składowisk odpadów
- elektrownie konwencjonalne, elektrociepłownie lub inne instalacje do spalania paliw w celu wytwarzania energii elektrycznej lub ciepłej, o mocy cieplnej nie mniejszej niż 25 MW, a przy stosowaniu paliwa stałego – nie mniejszej niż 10 MW
- elektrownie wodne – kryterium wysokość piętrzenia (od 1 m i 5 m)



## Przedsięwzięcia mogące znacząco oddziaływać na środowisko

- instalacje do przesyłu pary wodnej lub ciepłej wody, z wyłączeniem osiedlowych sieci ciepłowniczych i przyłączy do budynków
- instalacje wykorzystujące do wytwarzania energii elektrycznej energię wiatru o wysokości nie niższej niż 30 m,
- zabudowa systemami fotowoltaicznymi wraz z towarzyszącą jej infrastrukturą, o powierzchni zabudowy nie mniejszej niż:
  - a) 0,5 ha na obszarach objętych formami ochrony przyrody
  - b) 1 ha na obszarach innych niż wyżej wymienione



## Przedsięwzięcia mogące znacząco oddziaływać na środowisko

### BIOGAZOWNIE

- korzyści energetyczne, środowiskowe i rolnicze
- wykorzystanie biomasy roślinnej jako paliwa (czerpanie korzyści przez innych rolników w procesie logistycznym),
- pozbywanie się odpadów roślinnych i zwierzęcych - zagospodarowanie odpadów organicznych, powstających na terenie gospodarstwa, uporządkowanie gospodarki gnojowicą,
- powstający substrat może być nawozem,
- samowystarczalność gospodarstw, wykorzystanie energii i uniezależnienie się od innych rodzajów paliw,
- ograniczana ilość powstającego metanu niż w przypadku produkcji z procesu naturalnego rozkładu tych odpadów



## BIOGAZOWNIE

### 2017

- rozbudowa biogazowni o mocy 1,0 Mwel zlokalizowanej na działce 4/110 w obrębie geodezyjnym Łęguty, gmina Gietrzwałd, powiat olsztyński, mającej na celu zwiększenie mocy o nie więcej niż 0,8 Mwel
- budowa sieci ciepłowniczej z przyłączami i infrastrukturą w miejscowości Boleszyn, zasilanej z istniejącej biogazowni rolniczej o docelowej mocy 2,99 MW, zlokalizowanej w miejscowości Boleszyn, gmina Grodziczno, powiat nowomiejski
- budowa instalacji do produkcji biogazu na działce nr 326/2, obręb 31 Nowa Wieś Ełcka, gmina Ełk



## BIOGAZOWNIE

### 2018

- budowa elektrociepłowni na biogaz o mocy elektrycznej do 1 MW w miejscowości Półwieś, gmina Zalewo
- budowa biogazowni rolniczej o mocy do 1 MW na części działki nr 98/7, obręb geodezyjny Wyrandy, gmina Purda
- budowa elektrociepłowni na biogaz o mocy elektrycznej do 1,5 MW w miejscowości Kupin, na działkach o nr ewidencyjnych 288 i 287, obręb Kupin, gmina Zalewo
- budowa biogazowni rolniczej do 2000 kW wraz z infrastrukturą towarzyszącą na działce numer geodezyjny 663/6 w miejscowości Cibórz, gm. Lidzbark, powiat działdowski
- elektrownia na biogaz o mocy elektrycznej do 1,5 MW w gminie Susz, na działce o nr ewidencyjnym 7/14, obręb Falknowo



## BIOGAZOWNIE

### 2019

- budowa biogazowni o mocy do 0,5 MW łącznie na działce nr 13/9, obręb Trękusek, gmina Purda, województwo warmińsko-mazurskie (opinia)
- budowa innowacyjnej linii technologicznej wykorzystującej dojrzewalnie produktów z zastosowaniem ciepła odpadowego do prefabrykacji nowych elementów betonowych, na działce nr 292/5, obręb Boleszyn, gmina Grodziczno – wykorzystanie ciepła odpadowego z istniejącej biogazowni w Boleszynie

**Podawanie surowców do instalacji może powodować nieprzyjemne zapachy – protesty mieszkańców**



## BIOMASA/GAZ - kotłownie

2017

- budowa ciepłowni opalanej biomasą – źródła ciepła na potrzeby Miejskiej Sieci Ciepłowniczej (MSC) – przy ul. Słonecznej 46 w Olsztynie
- przebudowa istniejącej elektrociepłowni Michelin Polska S.A. w Olsztynie polegająca na wyburzeniu budynku technologicznego nr 58 i budowie nowego budynku technologicznego oraz zainstalowaniu w nim nowego kotła parowego opalanego gazem ziemnym wraz z przebudową niezbędnej infrastruktury - z jednoczesnym ograniczeniem istniejących węglowych źródeł spalania paliw
- rozbudowa ciepłowni w oparciu o kocioł opalany zrębkami wraz z budową komina i wiaty na zrębki w Działdowie przy ul. Nidzickiej 19



## BIOMASA/GAZ - kotłownie

### 2018

- rozbudowa istniejącej Ciepłowni przy ul. Solidarności 17 w Szczytnie o kocioł do spalania biomasy z niezbędną infrastrukturą
- przebudowa kotłowni opalanej węglem na kotłownię opalaną biomasą o mocy 8,8 MW w miejscowości Bemowo Piskie na działkach o numerach ewidencyjnych 457/3, 498/1
- budowa kotłowni opalanej biomasą o wydajności 5 MW na działce o nr 13/5 w Olecku przy ul. Gołdapskiej 33
- modernizacja Ciepłowni Kortowo - źródła ciepła na potrzeby Miejskiej Sieci Ciepłowniczej (MSC), przy ul. Słonecznej 46 w Olsztynie, na części działki 6/1 obręb 113, w celu ograniczenia emisji – wymiana/wykonanie elementów oczyszczania spalin - układy odsiarczania i odpylania + nowy komin), instalacje (SNCR) ograniczające emisję tlenków azotu





## BIOMASA/GAZ - kotłownie

2019

- modernizacja kotłowni rejonowej MEC Sp. z o.o. w Mrągowie - budowa kotłowni bazującej na produkcji energii cieplnej ze spalania biomasy
- budowa kotłowni Spółdzielni Mieszkaniowej "Świt" w Ełku bazującej na produkcji energii cieplnej ze spalania biomasy



## ELEKTROWNIE WIATROWE

Ustawa z 20 maja 2016 r. o inwestycjach w zakresie elektrowni wiatrowych (Dz.U. z 2016 r. poz. 961) z terminem obowiązywania od 12 lipca 2016 r. określiła warunki, tryb lokalizacji i budowy elektrowni wiatrowych oraz warunki lokalizacji elektrowni wiatrowych w sąsiedztwie istniejącej albo planowanej zabudowy mieszkaniowej.

### Odległość, w której mogą być lokalizowane i budowane:

- 1) elektrownia wiatrowa – od budynku mieszkalnego albo budynku o funkcji mieszanej, w skład której wchodzi funkcja mieszkaniowa, oraz
  - 2) budynek mieszkalny albo budynek o funkcji mieszanej, w skład której wchodzi funkcja mieszkaniowa – od elektrowni wiatrowej  
– jest równa lub większa **od dziesięciokrotności wysokości elektrowni wiatrowej** mierzonej od poziomu gruntu do najwyższego punktu budowli, wliczając elementy techniczne, w szczególności wirnik wraz z łopatami (całkowita wysokość elektrowni wiatrowej).
2. Wymieniona wyżej odległość wymagana jest również przy lokalizacji i budowie elektrowni wiatrowej od takich form ochrony przyrody jak parki narodowe, parki krajobrazowe, rezerваты przyrody, obszary natura 2000.



**listopad 2008 r. – lipiec 2016 r. – ok. 300 postępowań** w sprawie decyzji środowiskowych dla elektrowni wiatrowych

**lipiec 2016 – czerwiec 2019 roku – jedna** turbina wiatrowa

Odległość określoną zgodnie z art. 4 uwzględniają m.in. :

- 1) organy gminy – przy sporządzaniu oraz uchwalaniu studium uwarunkowań i kierunków zagospodarowania przestrzennego gminy albo jego zmiany;
- 2) organy gminy oraz wojewoda – przy sporządzaniu oraz uchwalaniu albo przyjmowaniu planu miejscowego albo jego zmiany;
- 3) organy gminy i wojewoda – przy wydawaniu decyzji o warunkach zabudowy



**od 16 lipca 2019 r.**

**Elektrownie wodne** – rzeki o potencjale energetycznym mogącym być wykorzystanym do lokalizowania małych elektrowni wodnych (m.in. Łyna, Pasłęka) objęte są obszarem chronionego krajobrazu z zakazem m.in.:

- wykonywania prac ziemnych trwale zniekształcających rzeźbę terenu, z wyjątkiem prac związanych z zabezpieczeniem przeciwsztormowym, przeciwpowodziowym lub przeciwosuwiskowym lub utrzymaniem, budową, odbudową, naprawą lub remontem urządzeń wodnych
- dokonywania zmian stosunków wodnych, jeżeli służą innym celom niż ochrona przyrody lub zrównoważone wykorzystanie użytków rolnych i leśnych oraz racjonalna gospodarka wodna lub rybacka

**Odstępstwo dla inwestycji celu publicznego** - zgodnie z ustawą z dnia 21 sierpnia 1997 r. o gospodarce nieruchomościami celem publicznym m.in. jest :

- **budowa i utrzymywanie** ciągów drenażowych, przewodów i urządzeń służących **do przesyłania** płynów, pary, gazów i **energii elektrycznej...**

**Brak nowych MEW.**



## FOTOWOLTAIKA

- zabudowa przemysłowa, w tym zabudowa systemami fotowoltaicznymi, lub magazynowa, wraz z towarzyszącą jej infrastrukturą, o powierzchni zabudowy nie mniejszej niż:
  - a) 0,5 ha na obszarach objętych formami ochrony przyrody, o których mowa w art. 6 ust. 1 pkt 1–5, 8 i 9 ustawy z dnia 16 kwietnia 2004 r. o ochronie przyrody, lub w otulinach form ochrony przyrody, o których mowa w art. 6 ust. 1 pkt 1–3 tej ustawy,
  - b) 1 ha na obszarach innych niż wymienione w lit. a

przy czym przez powierzchnię zabudowy rozumie się powierzchnię terenu zajęłą przez obiekty budowlane oraz pozostałą powierzchnię przeznaczoną do przekształcenia w wyniku realizacji przedsięwzięcia



## FOTOWOLTAIKA

Od lipca 2016 (*ustawa wiatrakowa*) roku wzrost liczby inwestycji - **ok. 80-100 przedsięwzięć rocznie**

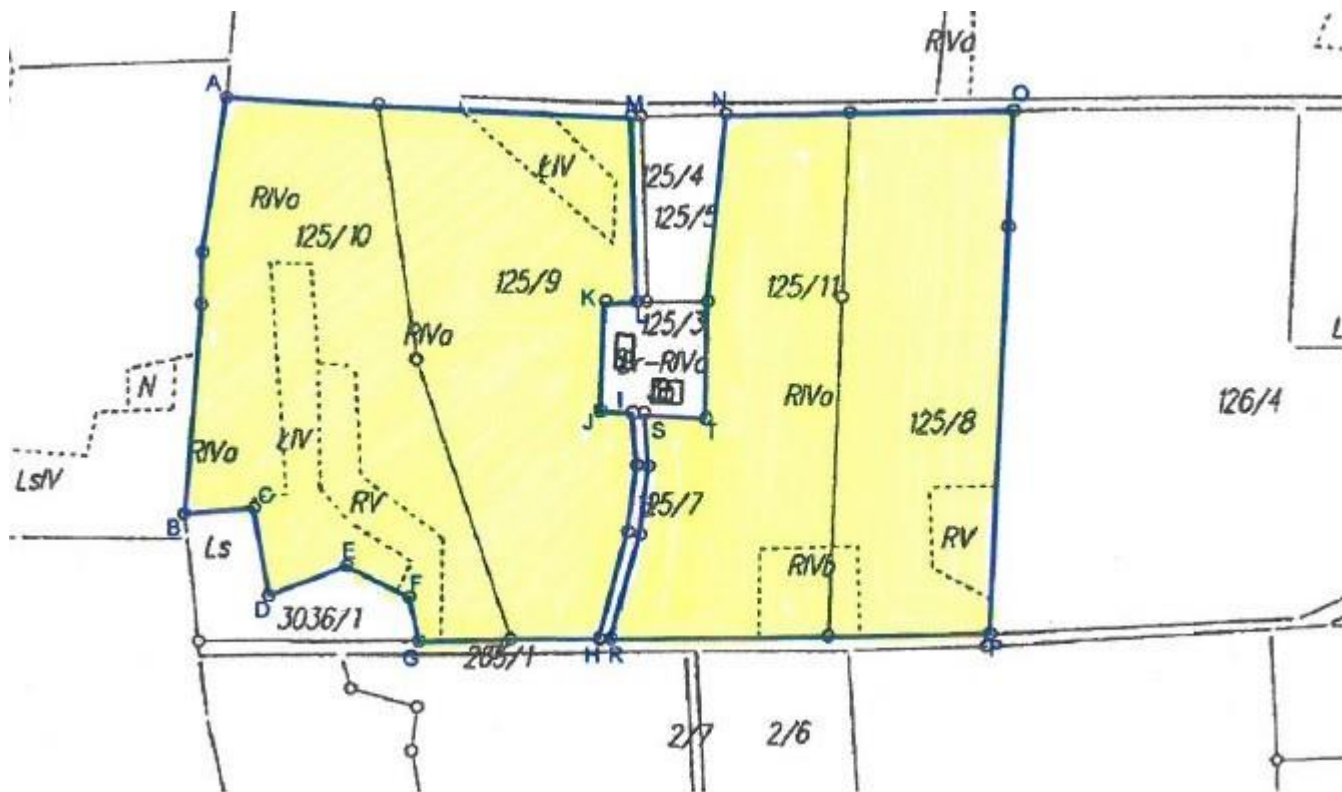
**styczeń – czerwiec 2019 rok – już 100 instalacji o różnej mocy**

### Największe

- budowa farmy fotowoltaicznej wraz z infrastrukturą towarzyszącą, głównym punktem zasilania, magazynem energii z możliwością dzielenia na etapy lub budowania w całości w obrębie Bałowo i Koczarki, gm. Kętrzyn - **powierzchnia 175 ha, moc ok. 250 MW.**
- budowa farmy fotowoltaicznej wraz z infrastrukturą towarzyszącą, głównym punktem zasilania, magazynem, energii z możliwością dzielenia na etapy lub budowania w całości, realizowanego w obrębie Szkody, w gminie Biała Piska - **powierzchnia 175 ha, moc ok. 300 MW**



## Panele fotowoltaiczne pow. ok. 2 MW



## FOTOWOLTAIKA

Do 2019 roku w obiegu znajdowała się interpretacja, pozwalająca na wyliczanie powierzchni instalacji fotowoltaicznej, kwalifikującej ją do przedsięwzięć wymagających decyzji o środowiskowych uwarunkowaniach, jako powierzchnię rzutu paneli fotowoltaicznych uwzględniającą ich nachylenie względem terenu oraz powierzchnię zajmowaną przez pozostałą infrastrukturę towarzyszącą (drogi, parkingi, transformatory, falowniki itp.).

Wolne przestrzenie pomiędzy poszczególnymi panelami uznawano za teren nieprzekształcony, którego nie wliczano do ogólnej powierzchni zajmowanej przez instalację. Powodowało to, że na obszarze o powierzchni np. ok. 2 ha faktycznie zajętej pod panele fotowoltaiczne i ogrodzonej, znajdować się będzie instalacja, która nie wymaga decyzji środowiskowej, bo przyjęte dotychczasowe założenia (zgodne z interpretacją) pozwalają na wyliczenie jej powierzchni na poziomie nawet poniżej 1 ha.

[Dzielenie przedsięwzięć w celu uniknięcia postępowania środowiskowego.](#)





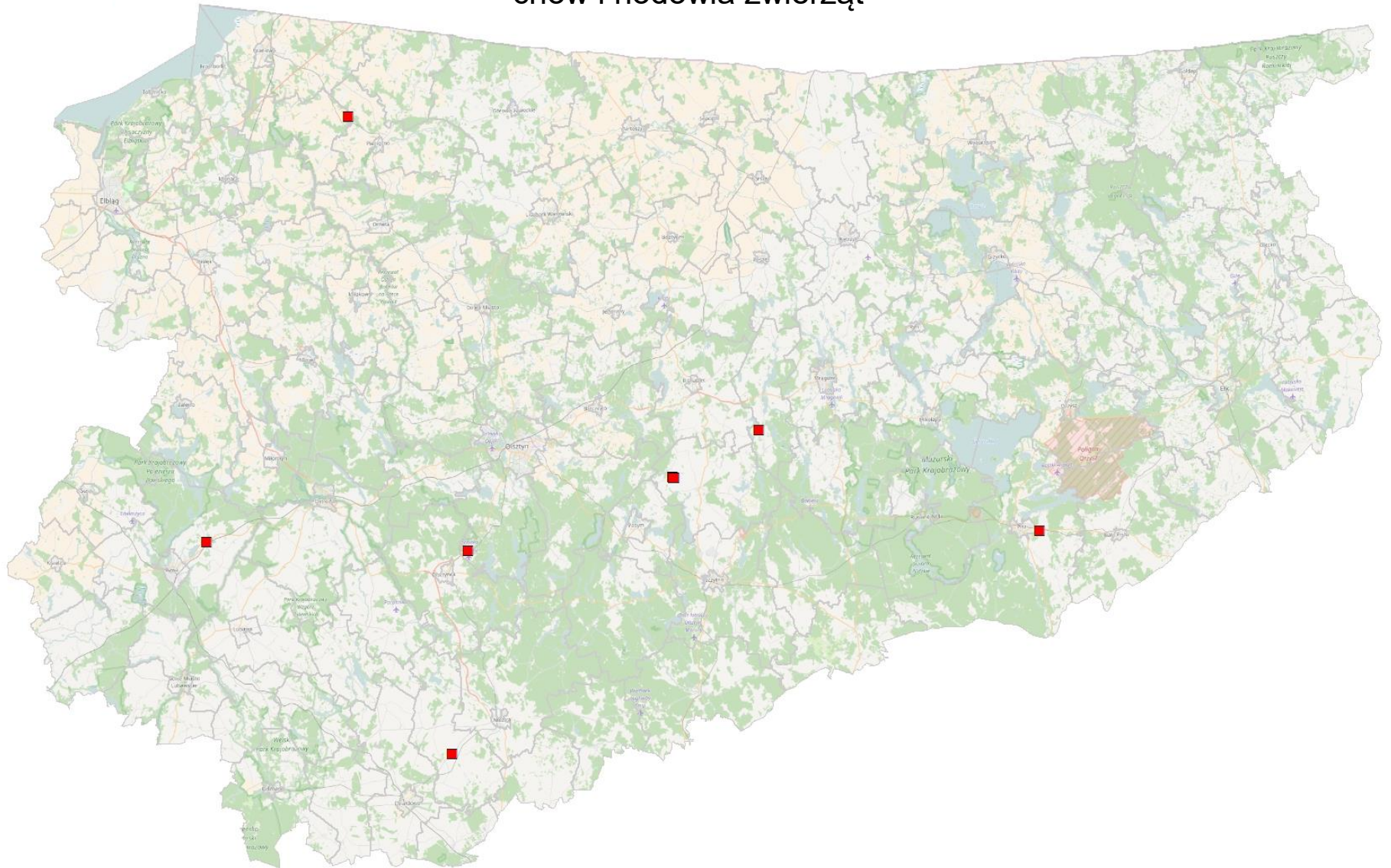
## FOTOWOLTAIKA

**Zmiana podejścia - wyroki sądów** (NSA II OSK 2727/17; WSA w Lublinie i Łodzi z 13.04.2018 r. – I SA/Lu 26/18, II SA/Łd 458/18)

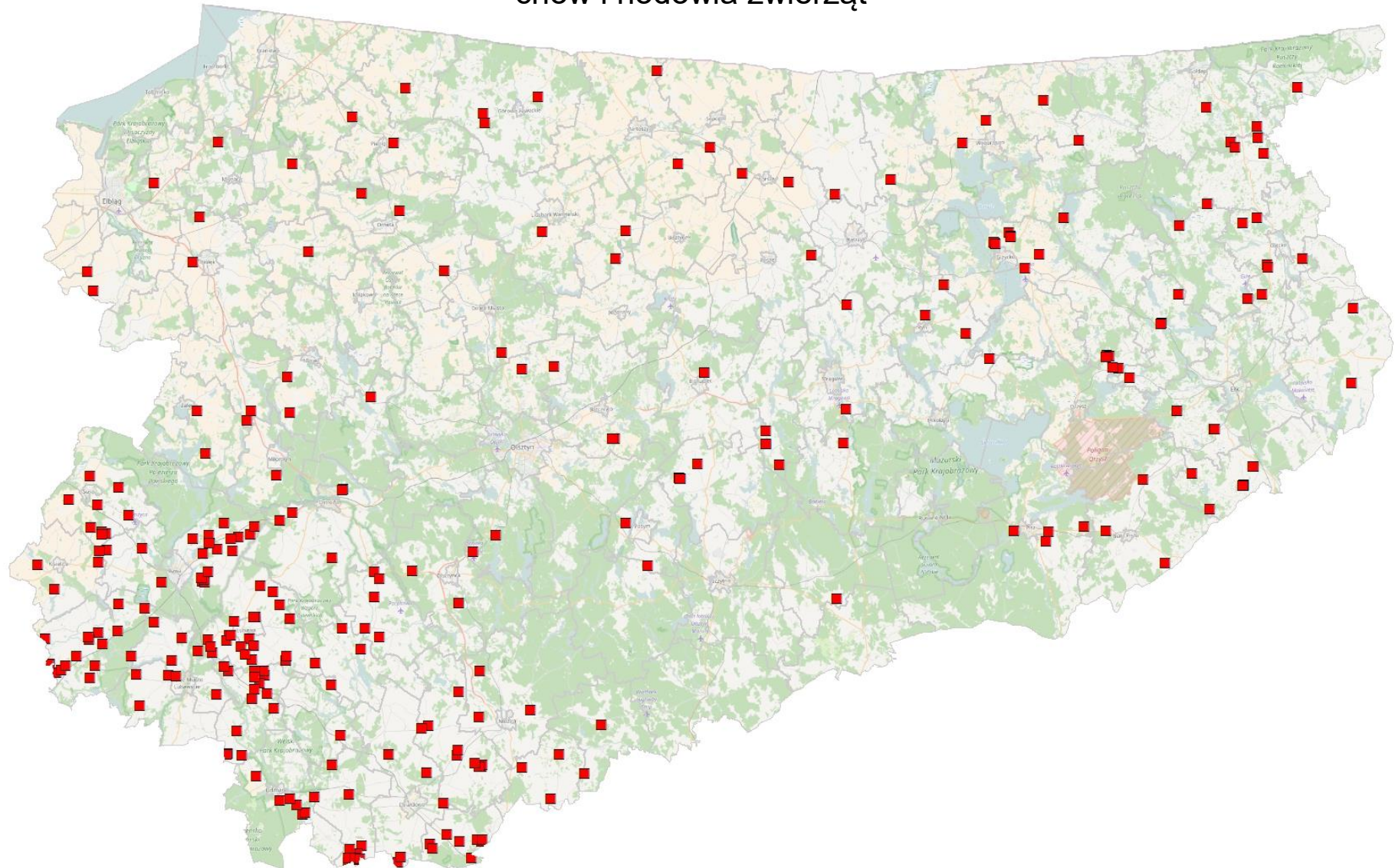
- Instalacja fotowoltaiczna ulokowana na terenie upraw rolnych wprowadza nowy sposób zagospodarowania terenu. **Realizacja inwestycji polegającej na budowie systemu fotowoltaicznego prowadzi w efekcie do faktycznej zmiany przeznaczenia terenu z przeważającej funkcji upraw rolnych na funkcję przemysłową.** Za taką bowiem uznać należy produkcję (wytwarzanie) i sprzedaż energii elektrycznej. Realizacja tej inwestycji spowoduje zatem zmianę dotychczasowego sposobu zagospodarowania terenu i zmienia jego funkcję tj. powoduje, że powstaje teren zabudowany, wykorzystywany dla celów produkcyjnych, związanych z produkcją (wytwarzaniem) energii elektrycznej.
- **nie tylko grunt znajdujący się bezpośrednio pod panelami "bierze udział" w wytwarzaniu energii ale również odstępy pomiędzy zainstalowanymi panelami zapewniają sprawne i efektywne wykorzystanie paneli.** Także użytki rolne pomiędzy panelami a ogrodzeniem należy traktować jako "zajęte" na prowadzenie działalności gospodarczej, biorąc pod uwagę zarówno możliwość jak i konieczność zabezpieczenia wolnej przestrzeni do wykonywania wszelkich prac konserwacyjnych, naprawczych czy porządkowych w celu zapewnienia prawidłowego funkcjonowania wybudowanej farmy fotowoltaicznej
- **wyliczana w sposób dotychczasowy podprogowa powierzchnia 0,49 ha zamienia się w powierzchnię ok. 2 ha**



# Lokalizacja przedsięwzięć uzgodnionych w 2009 r. chów i hodowla zwierząt



# Lokalizacja przedsięwzięć uzgodnionych w 2017 r. chów i hodowla zwierząt



## TERMOMODERNIZACJE BUDYNKÓW

### zmniejszenie zapotrzebowania oraz zużycia energii cieplnej

Nie wymagają decyzji o środowiskowych uwarunkowaniach lecz zezwolenia regionalnego dyrektora ochrony środowiska na wykonanie czynności zabronionych w stosunku do zwierząt gatunków objętych ochroną

### Najczęstsze działania naruszające zapisy ustawy o ochronie przyrody podczas termomodernizacji budynków:

- nieodpowiedni termin wykonywania remontów;
- przeprowadzanie remontu bez opinii ornitologicznej;
- niszczenie siedlisk;
- niszczenie lęgów;
- płoszenie i niepokojenie;
- zabijanie piskląt i osobników dorosłych.



Zabudowa miejska stanowi siedlisko rozrodu i bytowania wielu gatunków chronionych zwierząt. Niektóre ptaki, jak jerzyk lub wróbel domowy, są ściśle związane z budynkami. Stabilność ich populacji uzależniona jest od dostępności miejsc do rozrodu w warunkach miejskich. Inne gatunki jak np. nietoperze, sowy lub sokoły mogą wykorzystywać zabudowę miejską okazjonalnie.



## TERMOMODERNIZACJE BUDYNKÓW

- dostosowywanie terminów i sposobów remontów do lęgów gatunków ptaków wstępujących w tych budynkach
- konieczność zabezpieczenia budynków przed rozpoczęciem remontu (zabezpieczenia muszą być bezpieczne dla ptaków)
- współpraca z ornitologiem, opinia ornitologiczna powinna umożliwić inwestorowi takie zaplanowanie prac remontowych, aby były dla ptaków nieszkodliwe
- opinia musi być wykonana przed rozpoczęciem prac na budynku (optymalnym wariantem jest wykonanie inwentaryzacji w sezonie lęgowym ptaków w roku poprzedzającym prace remontowo-budowlane (kwiecień – lipiec, w zależności od gatunku)
- niektóre siedliska, które muszą być zniszczone będą wymagały kompensacji poprzez montaż zastępczych siedlisk gniazdowych.

**Rocznie do RDOŚ w Olsztynie trafia  
kilkadziesiąt wniosków wraz  
z ekspertyzami ornitologicznymi**



## INWESTYCJE DROGOWE

### OCHRONA DRZEW - filtr oczyszczający powietrze, wodę i glebę.

- pochłaniają i neutralizują substancje toksyczne - redukują stężenia zanieczyszczeń komunikacyjnych, metali ciężkich, wielopierścieniowych węglowodorów aromatycznych, tlenków azotu, pyłów zawieszonych - obecność drzew w mieście ogranicza zapylenie nawet o 75%
- redukują stężenia substancji biogennych spływających z pól, pobierają z gleby i dezaktywują związki metali ciężkich, towarzyszące roślinom bakterie powodują rozkład związków organicznych, w tym szkodliwych wielopierścieniowych węglowodorów aromatycznych
- hektar lasu wchłania w ciągu 1 godziny tyle CO<sub>2</sub> ile wydziela go w tym czasie ok. 200 osób – z drzew największe ilości tlenu dostarczają: buk pospolity, klon, robinia akacjowa, wierzba krucha, dąb, lipa, jesion
- korzystne oddziaływanie na samopoczucie człowieka i zdrowie, zieleń uspokaja i łagodzi stres
- **wspólne sadzenie drzew – wspólna odpowiedzialność za przestrzeń publiczną**



Drzewa przydrożne stanowią także środowisko występowania wielu gatunków zwierząt, roślin i grzybów. Wiele gatunków zwierząt związanych z zadrzewieniami śródpolnymi, ze względu na zanik tego rodzaju biotopów zasiedla drzewa przydrożne.





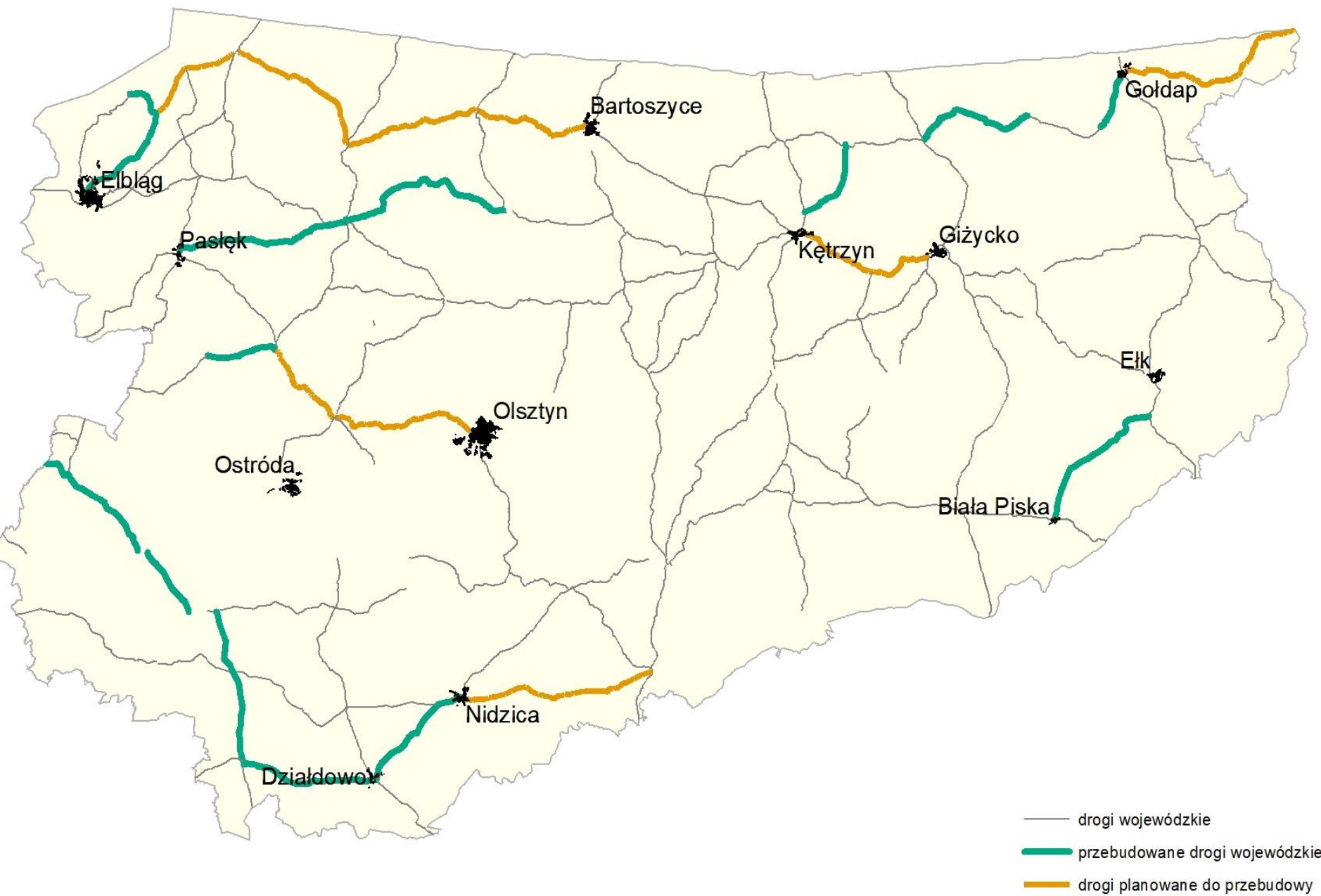
# Problemy postępowania administracyjnych dla inwestycji polegających na przebudowie dróg

Konieczność uzyskania odpowiednich parametrów drogi dla danej klasy wiążąca się z koniecznością wycinki drzew:

- wzmocnienie nawierzchni do nośności 100-115 kN/oś,
- korekta korony drogi do szerokości normatywnej (np. klasa G: 8,5-10 m, w tym: szerokość pasa ruchu 3-3,5 m, szer. pobocza gruntowego 1,25 m / szer. pobocza utwardzonego 2 m),
- regulacja poboczy,
- korekta (przebudowa) skrzyżowań z innymi drogami i ulicami,
- korekta nienormatywnych łuków oraz przekroju normalnego.

Szerokość większości dróg w regionie 5-6 m





Czasami inwestorzy w celu przyspieszenia procedur oraz uzyskania stosownych zezwoleń starają się zachować jak największą liczbę drzew, które z uwagi na technologię prac zostają poważnie uszkodzone i nie rokują szans na przeżycie w przyszłych sezonach wegetacyjnych.



## przebudowa drogi wojewódzkiej

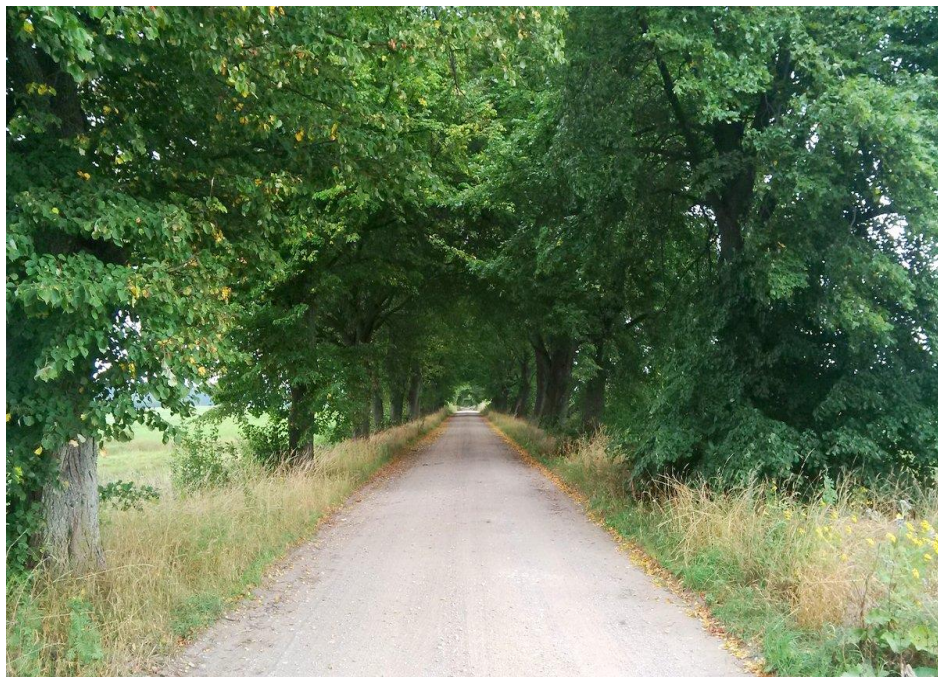




## Droga powiatowa – pogłębianie „jedynie” rowów przydrożnych - uszkodzenie systemów korzeniowych setek drzew



## „Pielęgnacja drzew – zniszczona aleja



# Droga gminna - przykład kolejnej alei – dewastacja (sprawcy nie wykryto)







aleja dębowa,  
droga wewnętrzna  
Spędy,  
gm. Wilczęta

## Zniszczenie kory, łyka i drewna drzew

Sprawa dotyczy kilkudziesięciu drzew, głównie dębów o obwodach dochodzących do 4 m.



## Szkolenia, konferencje – podnoszenie świadomości ekologicznej, współpraca, wymiana doświadczeń

- **Przemysłowe ферmy zwierząt a ochrona środowiska** - samorządy, organizacje ekologiczne, hodowcy
- **Przepisy ustawy o ochronie przyrody** – szkolenie dla przedstawicieli wojewódzkiej i powiatowych komend policji
- **Termomodernizacja a ochrona przyrody** – zarządcy budynków w tym spółdzielni mieszkaniowych, budynków komunalnych, wspólnot mieszkaniowych, samorządów terytorialnych, firm budowlanych....
- **Ochrona zadrzewień i gatunków z nimi związanych** – samorządy przygotowujące projekty decyzji na wycinkę drzew, przygotowanie do oględzin pod kątem występowania chronionych gatunków zwierząt
- **Wycinka drzew, procedury administracyjne, wymiana doświadczeń** – powiatowe służby drogowe
- **Pielęgnacja drzew a ochrona przyrody** – GDDKiA
  - spotkania edukacyjne w szkołach dotyczące ochrony przyrody

**Harmonogram prac dostosowany do procesów zachodzących w przyrodzie, dobre rozpoznanie przyrodnicze i wnikliwa analiza oddziaływania inwestycji na środowisko pozwala zidentyfikować i wskazać niezbędne działania minimalizujące tak, aby realizacja przedsięwzięcia i jej eksploatacja była bezpieczna dla środowiska.**



Dziękuję za uwagę.

